



MONTERINGSANVISNING

4-DELAD UTANPÅLIGGANDE MASKINFÖRBEREDD VIKPORT

Anvisningen gäller även 2-delad vikport. Utformningen av vissa detaljer skiljer sig mellan 2- och 4-delad port.

1 - Förberedelser

Kontrollera måtten i dagöppningen och jämför med måtten på ritningen. Kontrollera att karmsidorna står lodrätt. Kontrollera att golvet inte stiger i portens rörelseområde.

Ta bort transportskydd av trä om sådana ligger i gummilisterna. Eventuella skarvklossar av skumgummi skall ligga kvar.

Beroende på portens storlek används styr- eller bärbeslag i portens överkant. Medan portbladen står kvar på transportemballaget, skruva fast styr- eller bärbeslagen på portens överkant.

Justera vid behov beslagen så att kullagren hamnar på samma höjd på båda porthalvorna och lås med muttrarna.

För att få porten på rätt höjd placeras 25-30 mm höga klossar som underlägg i öppningen.

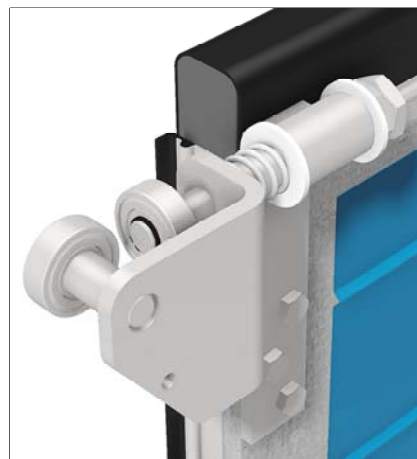
Lägg ut regler på golvet framför öppningen. Lägg portbladen i rätt ordningsföljd på reglarna. Se till att eventuella spanjolettlås är i öppet läge.

Smörj mellangångjärnens tappar med fett och sätt ihop sektionerna parvis.

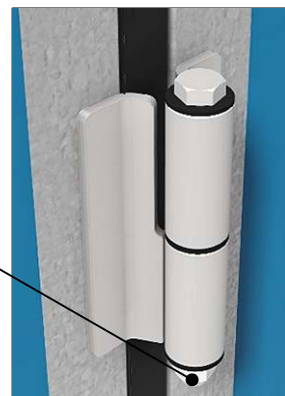
Översta mellangångjärnet är försett med avhakningsskydd i form av en M12 skruv med tillhörande låsmutter. Muttern monteras med stukningen vänd från gångjärnet, dras i botten och lossas sedan ca 1/4-dels varv. Efter montage skall kontrolleras att muttern är låst och inte kan lossas utan verktyg.



STYRBESLAG



BÄRBESLAG



2 - Resning av första porthalvan

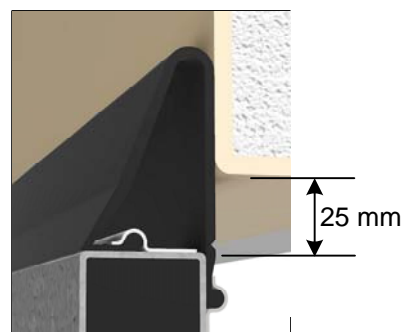
Res upp en porthalva på underläggen. Placera porthalvan i sidled så att karmröret hamnar ca 25 mm från karmsidorna, se figur vid avsnitt 4.

På övre karmen skall pålägget vara ca 20 mm. För portar under 2.5 m se nedan.

Justera i höjdlid med underlägg så att porthalvan står rak med en viss höjning mot mitten eftersom den monterade porten sätter sig något efter monteringen.

Säkra porthalvan mot karmen så att den inte kan falla ner. För detta kan medlevererade vinkeljärn användas, svetsade på ett betryggande sätt till karmöverliggaren. Vid behov tillsammans med tråkilar.

Observera att vinkeljärnet skall vändas olika vid 40 respektive 60 mm porttjocklek. Vinkeljärnen demonteras då karmgångjärnen svetsats på plats.



Portar under 2.5 m höjd

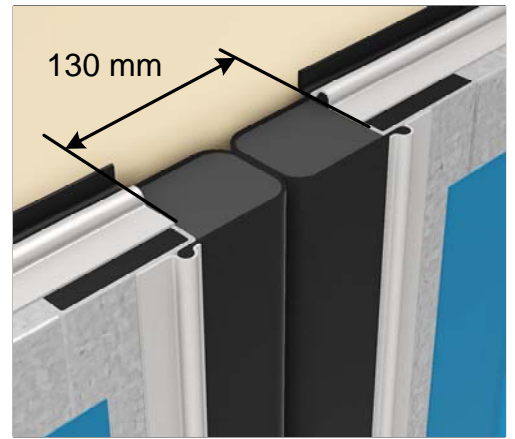
För att eliminera klämrisk har portar med en daghöjd under 2.5 m klämskyddad överkant och skall monteras med 25 mm avstånd till karm enligt skissen.

3 - Resning av den andra porthalvan, 4-delad port

Res upp den andra porthalvan och justera i höjddled så att porthalvorna linjerar. Kontrollera att pålägget är ca 20 mm på övre karmen. Portar under 2.5 m höjd har klämskyddad överkant och skall monteras med 25 mm avstånd till karm enligt avsnitt 2 ovan.

Säkra den andra porthalvan mot karmen på samma sätt som den först resta halvan.

Justera i sidled så att avståndet mellan mittrören blir ca 130 mm. Mellan portrören och karmsidorna skall avståndet på båda sidor vara ca 25 mm, om inte centreras porten på bästa möjliga sätt i dagöppningen.

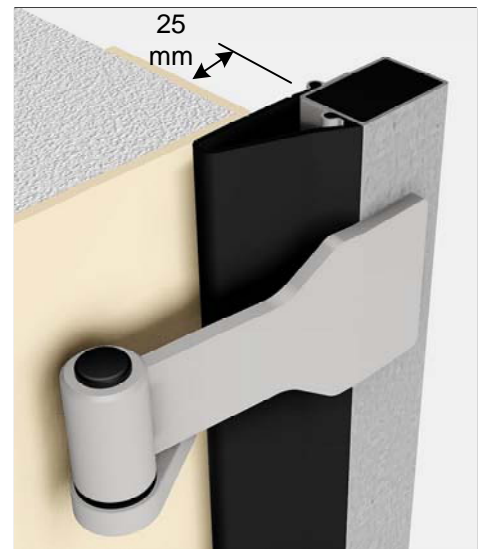


4 - Svetsning av karmgångjärn

Smörj karmgångjärnens tappar med fett. Fixera gångjärnshalvorna mot varandra med en tving och kontrollera att de lösa halvorna vänts rätt, se skissen.

De övre gångjärnen är försedda med avhakningsskydd med mutter liknande det på mellangångjärnen, se sida 1.

Tryck porten mot karmen så att karmtätningsslistan tätar och svetsa fast gångjärnen i karmen. Svetsa endast över- eller undersidan av gångjärnet, färdigsvetsning görs efter det att hela porten monterats och kontrollöpnats.

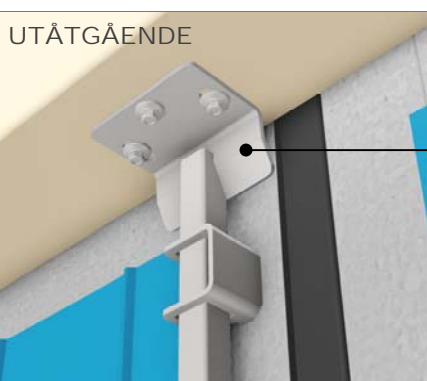
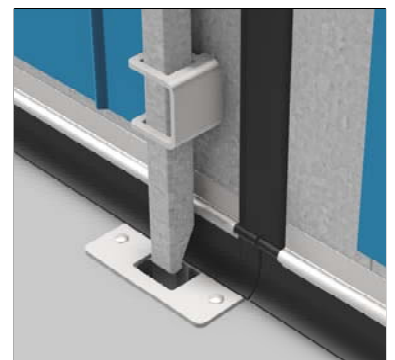


5 - Spanjoletter

Stäng porten, placera golvplattan där spanjoletten ska gå ner i golvet och märk upp för det fyrkantiga hålet och de två fästhålen. Borra för fästhålen med 5 mm borr och det fyrkantiga hålet med 10 mm borr. Rensa det fyrkantiga hålet och montera plattan med medföljande betongspik eller skruv.

Lås därefter porten och märk upp var spanjoletten hamnar på övre karmen.

Inåtgående portar som är förberedda för maskindrift har vinklad styrskena vilket gör att standardbeslag för spanjolettlås inte kan användas. Övre spanjoletten skall istället låsas bakom styrskenan. Övre delen på spanjolettstängan kan behöva bockas något för att spanjoletten skall låsa korrekt.



UTÅTGÅENDE

Vid **utåtgående** port, skruva eller svetsa fast medlevererad spanjolettlåsplatta.



INÅTGÅENDE

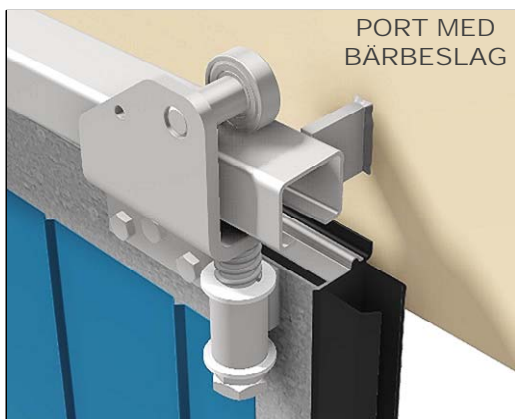
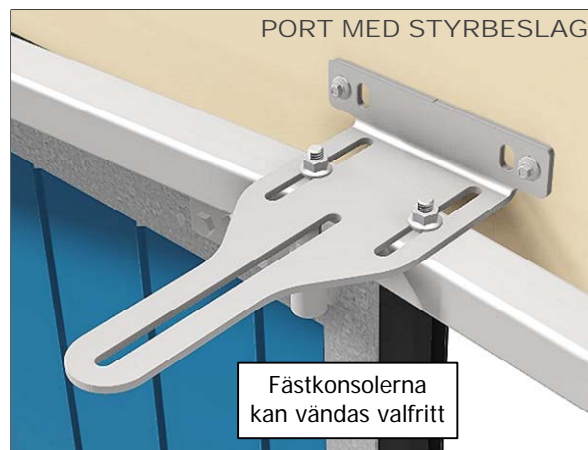
6 – Styrskenor och portstopp

STYRBESLAG

Svetsa eller skruva en fästkonsol mot karmen mitt i dagöppningen på höjden 75 mm från portbladens överkant. Öppna porten och placera styrskenor på portens styr-beslag enligt skissen nedan. Montera styrskenor till den mittre fästkonsolen enligt bilden.

Montera de yttre fästkonsolerna enligt skissen nedan. Se till att styrskenor ligger horisontellt och svetsa eller skruva fast konsolerna mot karmen. Ställ porten i önskat helt öppet läge och justera styrskenor läge på de yttre fäst-konsolerna.

Stäng porten och kontrollera att kullagren hamnar mitt i skenan. Justera avståndet mellan karm och styrskenor så att tätninglisterna tätar mot karmen. Efterdra fästkonsolernas samtliga skruvar och kontrollera att porten går lätt att öppna och stänga.



BÄRBESLAG

Lossa skruvarna något på bärskenornas yttre fästkonsoler så att de kan justeras. Stäng porten och placera skenor på portens bärbeslag.

Svetsa styrskenas mittre fästkonsol mot karmen vid portmitt. Se till att styrskenor ligger horisontellt och svetsa fast de yttre fästkonsolerna mot karmen. Ställ upp porten i önskat helt öppet läge och justera de yttre fästkonsolernas längd.

Efterdra fästkonsolernas samtliga skruvar, kontrollera att porten går lätt att öppna och stänga och att bärbeslagen bär under hela bärskenans längd. Svetsa därefter ihop de två delarna på de justerbara fästkonsolerna.

PORTSTOPP

Om porten är utåtgående och avsedd för 95° öppningsvinkel skall medlevererade portstoppar monteras så att porten tål vindar i uppställt läge.

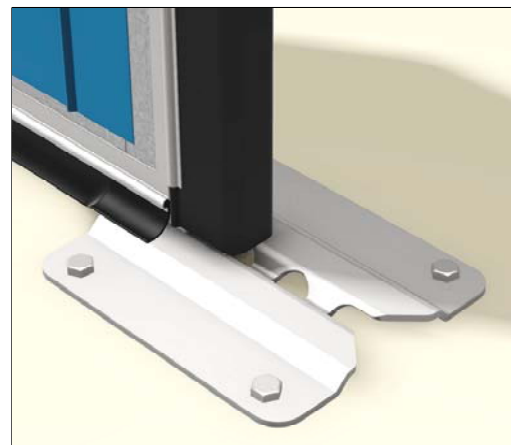
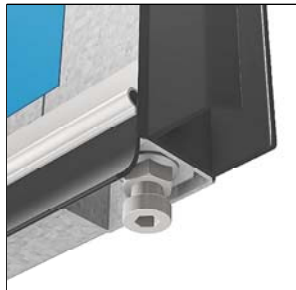
Portstopparna monteras under styr- eller bärskenan och svetsas eller skruvas i karm eller vägg.



7 - Styrsko

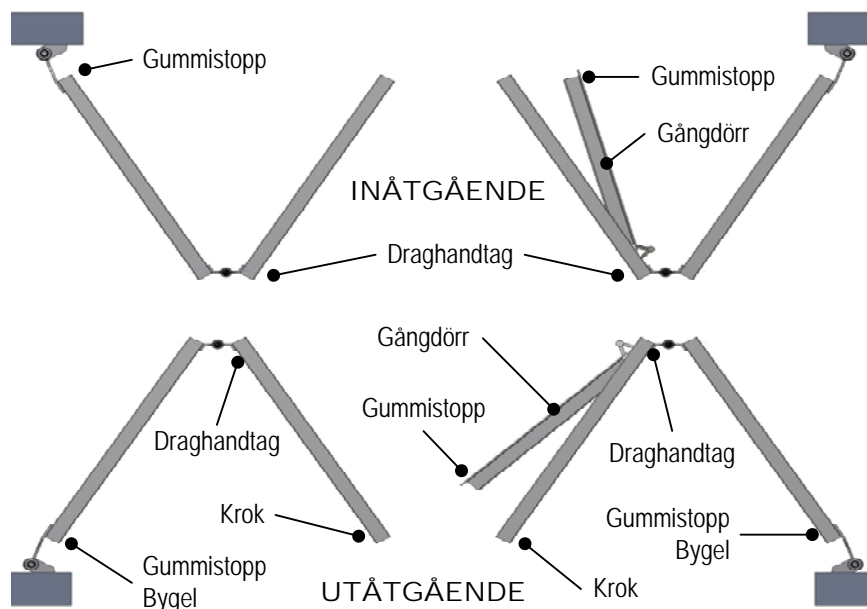
Styrskon skruvas i golvet enligt skissen. Justera vid behov insexskruven i portens underkant så att skruven greppar i styrskon och samtidigt går fri mot golv och eventuell spanjolettlåsplatta. Lås med muttern.

Kontrollera vid montage att muttern är åtdragen, skruven kan annars gå ur sig och hindra portens rörelse.



8 - Medlevererade beslag

Nedanstående bilder visas beslagning på inåt- respektive utåtgående port, sett uppifrån.

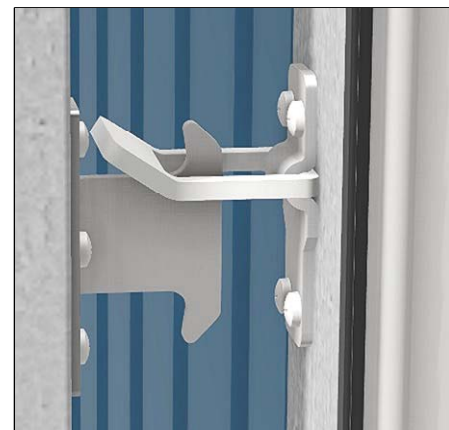


Beslag på porten skall monteras så att gängning sker i bakomliggande profil och inte bara i plåt.

Montera draghandtag på bekväm höjd och se till att de inte krockar med spanjoletterna när porten öppnas helt.

Gummistoppar monteras på halva porthöjden. Se till att de går mot plåt där det finns bakomliggande stöd.

På portar med öppningsvinkel på högst 95° skall uppställningsbeslag monteras. Öppna porten, håll uppställningsbeslaget så att både krok och bygeldel kan skruvas i portrören och markera för krokens fästhål. Skruva upp kroken, kroka i uppställningsbeslagets bygel och markera för bygeldelens fästhål. Montera bygeldelen och kontrollera att bygeln hakar i vid öppning och går att lyfta då porten skall stängas.



UPPSTÄLLNINGSBESLAG

Kontrollera att porten går lätt att öppna och stänga och svetsa sedan färdigt samtliga gångjärn. Slagga och måla alla svets skarvar.

9 – Montage av maskindrift

Om och när maskindrift ska monteras ska detta ske enligt de instruktioner som medföljer denna. Se till att fästplåten, som motorplåten monteras till, är stabilt förankrad i väggen på något av de sätt som anges i maskindriften monteringsinstruktion. Endast maskindrifter från DAAB har typrovats tillsammans med porten och får monteras om CE-märkningen skall gälla.

Om porten är försedd med gångdörr skall gångdörrskontakt monteras. Denna kontakt förhindrar att porten öppnas om inte gångdörren är helt stängd. Alla beslag skall monteras så att gängning sker i bakomvarande profil och inte bara i plåt.

På portar där maskindriften monteras på ett sådant sätt att en klämrisk uppstår mellan portbladet och maskindriften stativ eller kåpa på en höjd upp till 2.5 m skall ett kompletterande klämskydd monteras på portbladet.

Ljudtrycksnivå vid drift av korrekt monterad och driftsatt port överstiger inte 70 dB(A).

CE-märkning, underhåll och loggbok

Porten är CE-märkt mot gällande internationell portstandard och gäller för den manuella porten, monterad enligt denna monteringsanvisning.

När porten förses med maskindrift skall den besiktigas av ett ackrediterat kontrollorgan.

Det är portägarens ansvar att åtgärda slitage och eventuella skador så att porten bibehålls i sitt ursprungliga skick. Alla åtgärder som görs med porten, såsom ändringar, underhåll, reparationer och besiktningar, skall noteras i loggboken som medföljer maskindriften.

Det är inte tillåtet att montera något på porten som skapar en skarp kant eller utskjutande del. Inget får monteras eller placeras på närliggande vägg eller golv som kan ge risk för klämskador.

Underhåll och reparationer måste utföras med originaldelar och med gott hantverkskunnande för att CE-märkningen skall bibehållas.

Portägaren ansvarar för att maskindrivna portar anmäls till återkommande besiktning av ackrediterat kontrollorgan då 2 år förflutit efter installationen.

FÖRSÄKRAN OM ÖVERENSSTÄMMELSE

EAB AB försäkrar att produkten MASKINFÖRBEREDD VIKPORT överensstämmer med tillämpliga bestämmelser i maskindirektivet (2006/42/EG), lågspänningsdirektivet (2006/95/EG) och emc-direktivet (2004/108/EG).

Vi försäkrar att den harmoniserade standarden "SS EN 13241:2003 + A2:2016 Portar – Produktstandard – Del 1: Produkter utan specificerat brandmotstånd eller rökskydd" har använts.

Denna försäkras avser levererad manuell port som är förberedd för maskindrift men inte montage och drifttagning. Försäkras förutsätter drivutrustning från DAAB.

Montage av drivutrustning och säkerhetskomponenter samt portens funktion måste godkännas vid installationsbesiktning utförd av ackrediterat besiktningsföretag.

Överensstämmelse med standard verifierad hos SP, Box 857, 501 15 BORÅS IDnr: 0402.

Mattias Mårtensson
Avdelningsansvarig EAB Portar
Smålandsstenar 2012-08-06



SE-333 33 Smålandsstenar
Tel 0371-340 00 Fax 0371-312 25
www.eab.se

Revision 2019-10-16