



Utför regelbundna kontroller beträffande:

- * korrekt montage och användning
- * belastningar inom tillåtna begränsningar
- * skador eller omflyttning av konstruktionsdelar



**RAPPORTERA ALLA SKADOR TILL
"ANSVARIG FÖR LAGERINREDNINGENS
SÄKERHET"**



Ändra inte konstruktionen utan att:

- * kontrollera effekter mot tillverkarens "tekniska data" eller
- * få godkänt av leverantör



**KLÄTTRA INTE I
STÄLLET**



Se "SS-EN 15635: Stationära lagerinredningar i stål - Montage drift och underhåll", samt "SS-EN 15620 Stationära lagerinredningar i stål - Anpassningsbara pallställ - Toleranser, deformationer och hanteringsutrymme"



**Kontakta ALLTID
EAB vid osäkerhet**

TILLÅTEN SEKTIONSBELASTNING för Pallställ Omega 90-1 monterat på betonggolvet

Typbeteckning är präglad i stolparnas nederdel.

Betongkvalité min. C 25/30. Beställare / användare ansvarar för betonggolvet bärformåga. På begäran tillhandahåller EAB lastuppgifter.

Minst 2 bärplan i höjd.

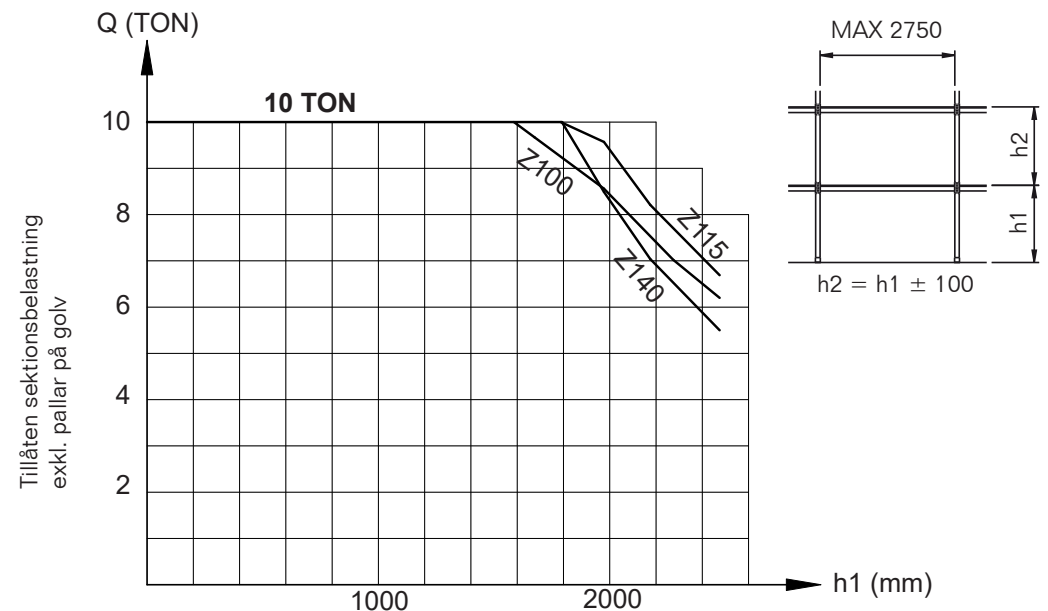
Minst 5 sektioner i bredd.

Pallstället skall monteras enligt EAB:s anvisningar.

Tillåten sektionsbelastning (Q) beror på bärbalkarnas profi lhöjd och placering i höjd, se diagram.

Dimensioneringen uppfyller SS-EN 15512

Max. bärplanslast i kg är präglad i bärbalkarna.



För 3-4 sektioner i bredd, Z100, $h1 > 1475$, minska diagrammets värden med 12%.

För 3-4 sektioner i bredd, Z115, Z140, $h1 > 1575$, minska diagrammets värden med 25%.

För 1-2 sektioner i bredd, kontakta EAB.



SE-333 33 SMÅLANDSSTENAR

+46 371 34000 www.eab.se